
Balkon- und Terrassenbelagelement im GETIFIX Balkon- und Terrassensystem

Eigenschaft / Einsatzgebiet:

Pia ist eine Ausführungsvariante des GETIFIX Balkon- und Terrassensystems.

Das System Pia bildet aus der Verbindung von rektifizierten italienischem Feinsteinzeug in 20 mm Stärke und einem Polyurethan-Mantel einen verlegefertigen und sofort begehbaren Klickboden mit einer geschlossenen Belagebene. Durch das patentierte Nut- und Verriegelungssystem werden gleichmäßig schmale geschlossene Fugen gebildet.

Kennzeichen des innovativen Verlegesystems ist eine schwimmende, mörtelfreie und reversible Montage mit einer zeitloser Optik und dem geschlossenen Fugenbild.

Die Verlegung im Außen- und Innenbereich bedarf eines planebenen Untergrundes, welcher in der Regel systemkonform mit dem GETIFIX FD-System abgedichtet wurde. Spezielle Drainelemente zwischen Abdichtung und Belagssystem können für eine zusätzliche mechanische Entkoppelung zwischen Unterbau und Belag genutzt werden. Diese spezielle Drainebene ist nur optional erforderlich.

Zu den Einsatzbereichen des Systems aus Feinsteinzeugfliese und Trägerelement aus Polyurethan gehören nicht nur Balkone und Terrassen sondern auch öffentliche bzw. gewerbliche Bereiche.

Produkteigenschaften:

Typ	Bodenfliese Sortierung 1. Wahl
Material	Kalibriertes Feinsteinzeug im Polyurethanrahmen
Fugenbreite	2 mm umlaufend
Breite	60 cm
Länge	60 cm
Stärke	
der Feinsteinzeugfliese	20 mm
einschließlich Unterbau	28 mm
Kantenverarbeitung	Rektifiziert
Oberflächeneigenschaft	Glasiert
Abriebgruppe	5 - Sehr starke Beanspruchung
Anwendungsbereich	Innen, Außen
Wetterschutz	Frost- und witterungsbeständig
Rutschsicherheitsgruppe nach DIN 51130	R11
Für Barfuß-Nassbereich geeignet nach DIN 51097	C
Einsatzbereich	Balkon, Terrasse, Gewerbliche Nutzung, Wohnraum, Küche, Bad
Beständigkeit	Kratzbeständig, Fettbeständig, Fleckenbeständig,

Die in diesem Dokument enthaltenen technischen Angaben und Gebrauchsanweisungen sind nach unserem besten Gewissen korrekt und werden guten Glaubens vermittelt. Der Inhalt des Dokuments stellt hinsichtlich der Leistungen dieser Produkte weder eine ausdrückliche noch eine implizite Garantie dar. Da die Einsatzbedingungen und die Einsatzweise unserer Materialien nicht unserer Kontrolle unterliegen, können wir lediglich garantieren, dass diese Produkte unseren Qualitätsnormen entsprechen. Die Gewährleistung kann deshalb nur für die Güte unserer Produkte im Rahmen unserer Geschäftsbedingungen, nicht jedoch für eine erfolgreiche Verarbeitung übernommen werden. Abänderung aller technischen Informationen ohne vorherige Benachrichtigung vorbehalten. Dieses Merkblatt ersetzt alle vorhergehenden.

Farbe	Black Gray Betongrau Stone
Gewicht	
Einzelelement	ca. 17,6 kg
m ²	ca. 50 kg

Verarbeitungshinweise:

Als Untergrund sind ausschließlich genügend tragfähige und ebene Flächen geeignet.

Zur Erzielung der erforderlichen Ebenheit bzw. eines ausreichenden Gefälles (in der Regel > 1,5%) hat sich der GETIFIX A&E-Mörtel bewährt. Bei der Spachtelung hat ist die Nutzung von entsprechenden Lehren hilfreich.

Im Außenbereich ist bei Balkonen, Loggien, Laubengängen und Terrassen die erforderliche Abdichtung mit dem GETIFIX FD-System auszuführen.

Die zusätzliche Entkopplung zwischen Belag und Abdichtung kann das Systemelement „Drainelement ohne Vlies“ mit der idealen Aufbauhöhe von 6 mm übernehmen.

Das Drainrandprofil 29 sowie das Treppenprofil 29 komplettieren als Randabschlusselemente das System. Die Profile dienen der gerichteten Entwässerung an offenen Balkon- bzw. Terrassenflächen. Bei Bedarf kann an das Drainrandprofil ein systemzugehöriges Rinnensystem integriert werden.

Es wird empfohlen, vor dem Verlegen die Elemente aus verschiedenen Paketen miteinander zu vermischen, um mögliche Variationen in Struktur und Farbe anzugleichen. Grundsätzlich sind alle Elemente auf Stimmigkeit von Struktur, Farbe, Größe sowie auf Chargengleichheit und eventuelle Schadstellen vor dem Verlegen zu prüfen.

Nach Abschluss der Vorarbeiten kann das System witterungsunabhängig verlegt werden.

Hierbei werden die Belagselemente schwimmend durch Einklicken der Elemente ohne Verklebung auf dem tragfähigen in sich ebenen Unterbau verlegt. Die erste Platte wird rechtwinklig beginnend am Begrenzungsrand bzw. an der Randeifassung verlegt. Danach die nächste Platte anlegen und festklicken. Bei der Verlegung von rechts nach links arbeiten, bis die Reihe vollständig ist. Nach Beendigung der ersten Reihe die Fluchtrechtigkeit prüfen und die zweite Reihe erneut von rechts beginnend ansetzen. Auch hier unbedingt darauf achten, dass die Platten rechtwinklig verlegt sind. Sofern erforderlich, nach Fertigstellung streifenförmige Elemente für die Randbereiche schneiden. Einkürzte Streifen müssen im Randbereich in geeigneter Weise planeben bzw. vollständig unterfüttert werden. Bei Bedarf den Abstand zwischen den Platten und der Randbegrenzung ggf. mit farblich angepasstem Silikon ausfüllen. Zum Schneiden der Platten eine Fliesenschneidmaschine mit geeigneten Spezialpräzisionsscheiben für dickes Feinsteinzeug verwenden. Der PUR-Kunststoff-Unterbau kann mittels Stichsäge mit Laminatsägeblatt sauber getrennt werden.

Bei der Verlegung der Elemente hat sich sowohl in optischer als auch verletechnischer Hinsicht eine Verlegung mit Kreuzfuge bewährt. Es ist aber auch eine Verlegung im Halbverband bzw. im wilden Verband (Versprung ca. alle 5 cm) möglich.

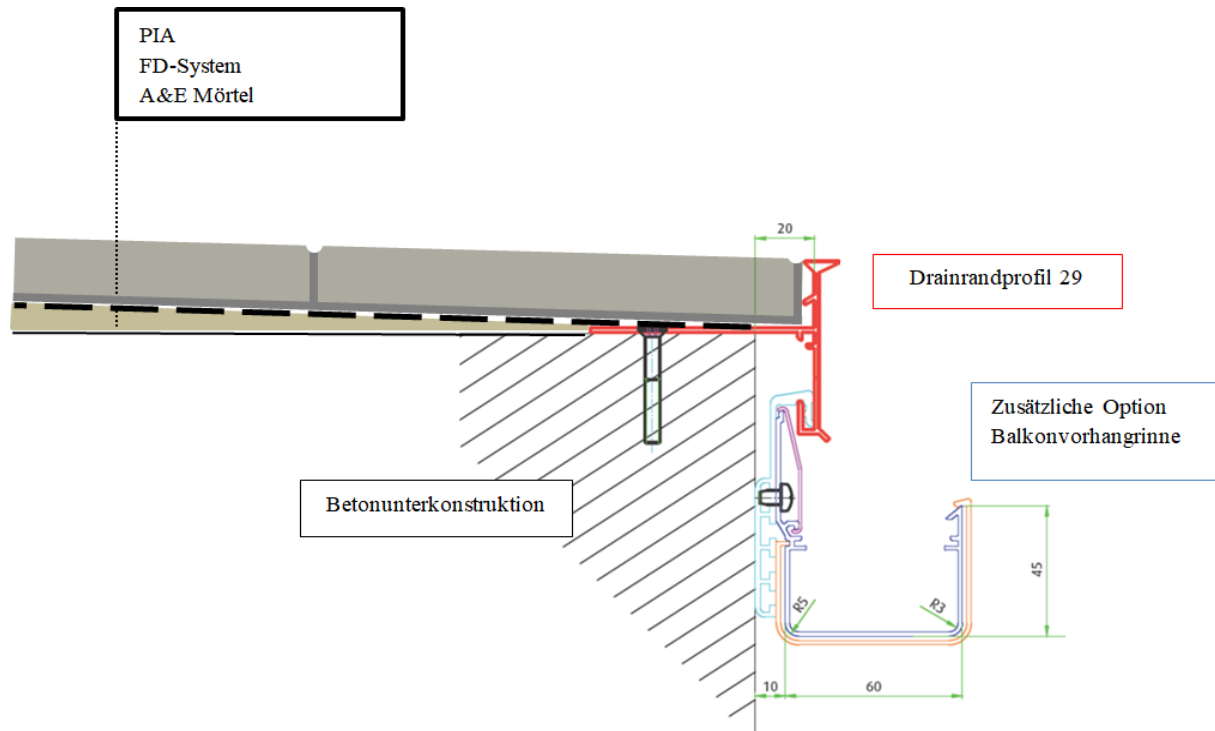
Aufgrund der Verlegeart des Pia-Systems ist bei der Mengenkalkulation je nach Objektgröße und -geometrie ein Verschnittzuschlag von mindestens 20 % einzurechnen.

Der Wandabschluss kann mit Edelstahlsockelleisten ausgebildet werden. Es können aber auch traditionelle Standardfliesensockel in passendem ähnlichem Oberflächendesign verwendet werden.

Die in diesem Dokument enthaltenen technischen Angaben und Gebrauchsanweisungen sind nach unserem besten Gewissen korrekt und werden guten Glaubens vermittelt. Der Inhalt des Dokuments stellt hinsichtlich der Leistungen dieser Produkte weder eine ausdrückliche noch eine implizite Garantie dar. Da die Einsatzbedingungen und die Einsatzweise unserer Materialien nicht unserer Kontrolle unterliegen, können wir lediglich garantieren, dass diese Produkte unseren Qualitätsnormen entsprechen. Die Gewährleistung kann deshalb nur für die Güte unserer Produkte im Rahmen unserer Geschäftsbedingungen, nicht jedoch für eine erfolgreiche Verarbeitung übernommen werden. Abänderung aller technischen Informationen ohne vorherige Benachrichtigung vorbehalten. Dieses Merkblatt ersetzt alle vorhergehenden.

Pia

Die nachfolgende nicht maßstäbliche Skizze stellt den Systemaufbau dar:



Die regelmäßige Reinigung und Pflege des Belages verlängert die Haltbarkeit, bewahrt die Optik und verhindert die Rutschgefahr durch Laub, Moose und Verschmutzung. Für die Reinigung und Pflege sind die Hinweise der Produktinformationen „Nutzungshinweise GETIFIX Pia System“ zu beachten.

Die in diesem Dokument enthaltenen technischen Angaben und Gebrauchsanweisungen sind nach unserem besten Gewissen korrekt und werden guten Glaubens vermittelt. Der Inhalt des Dokuments stellt hinsichtlich der Leistungen dieser Produkte weder eine ausdrückliche noch eine implizite Garantie dar. Da die Einsatzbedingungen und die Einsatzweise unserer Materialien nicht unserer Kontrolle unterliegen, können wir lediglich garantieren, dass diese Produkte unseren Qualitätsnormen entsprechen. Die Gewährleistung kann deshalb nur für die Güte unserer Produkte im Rahmen unserer Geschäftsbedingungen, nicht jedoch für eine erfolgreiche Verarbeitung übernommen werden. Abänderung aller technischen Informationen ohne vorherige Benachrichtigung vorbehalten. Dieses Merkblatt ersetzt alle vorhergehenden.